

Mairie de  
Pouligney-



L u s a n s  
- 2 5 6 4 0 -

# BULLETIN MUNICIPAL

## JANVIER 2015





# A VOTRE DISPOSITION SUR LA COMMUNE

<b>ADAM Olivier</b>	Hydro-conseils	03 81 53 59 23
<b>BRENOT Emmanuel</b>	Menuiserie, agencement, escaliers	03 81 55 58 83
<b>DÉBOUCHE Daniel</b>	Pédicure Bovin	03 81 63 22 05
<b>CLER Olivier</b>	MPC Mécanique de précision	
<b>GACHOD Dominique</b>	Psychologue du travail	03.81.63.23.77
<b>HENRIOT Électricité</b>	Installation neuf et rénovation	03.81.55.55.21
<b>HIRNIACK Vanessa</b>	Infirmière libérale	
<b>BLANCHOT Gérard</b>	LX Bières et escargots	06.85.20.33.38
<b>LACHICHE Patricia</b>	Gestion des Espaces Publicitaires	
<b>LOUIS Espaces verts</b>	Travaux paysagers	03.81.62.57.15
<b>PAILLOT Laure</b>	Profil'Alu/goutières/système alu	06.76.42.88.51
<b>ROULIN Franck</b>	Boulangerie - Épicerie	03.81.55.51.04
<b>THARRADIN Christophe</b>	Confection	03.81.63.21.02

## Sommaire

Le mot du maire et du maire délégué.....	4
L'état-civil 2013 .....	5
Les échos du conseil .....	6
Les principaux dossiers de 2013 .....	8
Le périscolaire - accueil de loisirs.....	10
L'école .....	12
La bibliothèque .....	14
<b>Un petit clin d'œil.....</b>	<b>15</b>
Mieux connaître votre commune .....	16
La démographie.....	17
La forêt.....	19
L'eau - les bâtiments - la voirie.....	20-21
Le budget - les recettes - la dette - le personnel .....	22-23
<b>La vie associative.....</b>	<b>24</b>
<b>Les élections municipales 2014 .....</b>	<b>31</b>
Informations diverses / don du sang .....	32
Déchetteries.....	33
Téléphones et horaires utiles .....	34



## LE MOT

### du Maire et du Maire délégué



Chers administrés,

A l'aube de cette nouvelle année, nous commencerons comme le veut la coutume par présenter à l'ensemble de la population nos vœux les plus chaleureux de santé, de réussite professionnelle, de bonheur en général.

A la suite d'une campagne électorale sereine, les électrices et électeurs de notre commune ont élu un conseil municipal dans la continuité du précédent. Il faut ici noter la démarche civique de nos concitoyens qui se sont déplacés massivement pour s'exprimer dans le cadre de cette consultation.

Ce bulletin municipal 2015 vous présentera un panel le plus complet possible de la vie de notre commune, à travers les projets, son tissu associatif, son école, le périscolaire, le monde artisanal, ses bénévoles. La commune, premier niveau de la démocratie, doit être un lieu de vie pour tous, apaisé et constructif. C'est un souhait affirmé du conseil municipal. Les municipalités précédentes et l'actuelle tout naturellement ont toujours été particulièrement attentives à impulser une réelle dynamique au sein de nos deux villages tout en maintenant une vraie qualité de vie. Nous tenons particulièrement à vous renouveler cet engagement.

Enfin comment ne pas aborder le volet financier pour cette année qui s'annonce. Notre commune a toujours eu une politique volontariste dans la maîtrise des taux d'imposition. Aussi et malgré des chantiers importants qui s'annoncent (réfection de la voirie, station d'épuration en autres) notre situation financière nous permettra d'assumer ces travaux de façon maîtrisée et sereine. Là aussi, c'est également un engagement qui nous tient particulièrement à cœur et que nous renouvelons par cette nouvelle échéance. Vous souhaitant à toutes et tous une lecture agréable de ce bulletin 2015,

Très cordialement.

Le Maire, François HERANNEY  
Le Maire délégué, Hélène ALBANESI

La cérémonie des vœux aura lieu le :

Samedi 17 janvier à 10heures, salle des associations

# L'ÉTAT-CIVIL

de 2014 - actes connus jusqu'au décembre

## Les naissances

Eléonore ADAM.....	8 février
Romain BOUET.....	9 avril
Clément GAIFFE.....	6 mai
Lucie RICHERT.....	15 mai
Axel GUSTIAUX.....	9 juillet
Milo CABURET LANGARD.....	27 août
Annaëlle GRENOUILLET.....	3 septembre

## Les mariages

BOURDENET Virginie et GANNARD Pierre-Yves.....	26 avril
BROUTIN Rose et CASTILLO Michel.....	12 juillet
CRETIN Elodie et BOUSSON Sébastien.....	23 août
LENOIR Sophie et PIDANCIER Patrick.....	23 août
DUCHENE Juliette et VABRE Mathieu.....	13 septembre
DUVAUCHEL Mary et CROISSANT Matthieu.....	20 septembre
BRAHIER Aline et BOLEY Koby.....	4 octobre

## Les décès

DEROUBAIX Alain.....	9 janvier
BARDAUX Bernard.....	28 février
VALY née CHORVOT Colette.....	24 juin

# LES ÉCHOS

## du conseil municipal en 2014

### 27 janvier

- \* Désignation des coupes en forêt pour l'année 2014
- \* Décisions pour travaux en forêt 2014  
-Pouligney : 23951.60€ HT  
- Lusans : 7288€ HT
- \* Indemnité des garants d'affouage 100€/garant
- \* Contrat d'assurance des risques statutaires, renouvellement pour 4 centres de gestion. (Contrat des personnels souscrits par le centre de gestion pour le compte de la collectivité).

### 19 février

- \* Vote du compte de gestion 2013
- \* Vote du compte administratif 2013 du budget principal et des budgets annexes : Excédent de 205 141,88€ pour le budget principal, de 94 153,94€ pour l'eau, de 86 791,98€ pour l'assainissement, de 109 875,49€ pour la forêt, et de 347,60€ pour le CCAS.
- \* Affectation des résultats
- \* Subvention accordées aux associations et à l'école en 2014 pour un montant de 4 730€
- \* Travaux 2014 votés pour un montant de 126 500€
- \* Avenant à la convention avec les francas
- \* Modification contrat adjoint technique.

### 10 mars

- \* Résultats de l'ouverture des offres de prix pour les travaux de la station d'épuration
- \* Vote des taux des contributions directes (inchangées)
- \* Création du Service Public à l'Assainissement Non Collectif.
- \* Préparation des élections du 23 mars 2014

### 28 mars

- \* Elections du Maire (unanimité)
- \* Détermination du nombre des adjoints (unanimité)
- \* Election du Maire délégué de la commune associée de Lusans (unanimité)
- \* Election des adjoints (unanimité)
- \* Désignation des conseillers communautaires

- \* Indemnités de fonctions des élus (inchangées)
- \* Délégations consenties au maire.

### 8 avril

- \* Constitution des commissions communales (voirie, réseaux, enfance jeunesse, bâtiments forêts, communication).
- \* Constitution de la commission d'appel d'offres
- \* Constitution de la commission de délégation de service public
- \* Désignation des représentants pour le CCAS et l'école
- \* Comité National d'Action Sociale : désignation d'un délégué élu

### 26 avril

- \* Nouvelle station d'épuration: présentation des offres par Sciences Environnement et choix de l'entreprise pour le lot n°2 : Entreprise retenue : SAULNIER pour un montant HT de 145 370,30€
- \* Détermination du nombre des adjoints : rectificatif
- \* Election du 3ème adjoint au maire
- \* Décision modificatif (budget eau)
- \* Commission communale des impôts directs : proposition non titulaires et suppléants.

### 22 mai

- \* Fauchage pour une autre commune : prix de l'heure facturée
- \* Rue du Puy et chemin de Verdi : choix de l'entreprise pour réfection de chaussée : entreprise retenue : DEMOULIN (rue du Puy : 2 481,10€ HT ; chemin de Verdi : 7 740€ HT)
- \* Renouvellement conduite eau rue du Pré Vignot : choix de l'entreprise : entreprise retenue URLACHER (27 215,40€ HT)
- \* Portail d'entrée de l'école : choix de l'entreprise : entreprise retenue : Artisan du fer (2275€)
- \* Toiture bâtiment salle du conseil/bibliothèque (choix de l'entreprise)
- \* Prix de la restauration scolaire

### 19 juin

- \* Présentation aux nouveaux élus du budget communal.

# LES ÉCHOS

## du conseil municipal en 2013

- \* SPANC : vote des redevances
- \* -contrôle des installations neuves à réhabiliter
- \* -contrôle des installations existantes
- \* Contrôle en vue de la vente d'un bien à usage d'habitation
- \* Contre visite
- \* Déplacement sans intervention
- \* Taxe d'aménagement
- \* Le taux en 2014 est de 2%
- \* Il sera en 2015 de 1.8% (vote à l'unanimité)
- \* Choix de l'entreprise pour les travaux de toiture du bâtiment de la salle Pierre Bonnot. L'entreprise retenue est l'entreprise EMONIN pour un montant de 27 289.20€
- \* Renouvellement de la convention avec Chatillon-Guyotte pour les enfants scolarisés.
- \* Election séctoriales du 28 septembre : désignation des délégués. Elus à l'unanimité.

### 15 juillet

- \* Station d'épuration: choix du système : à l'unanimité le conseil décide de choisir l'option avec variante et de lancer une procédure de négociation.
- \* Rue de Vennans : raccordement ERDF : Le conseil décide à la majorité (1 abstention) de prendre en charge (2 992.92€ HT) le montant du raccordement.
- \* Tarif eau 2015 : la surtaxe est fixée à 0.36€ (0.38 en 2014)
- \* Tarif affouage 2015 : 25€ (inchangé)
- \* Rénovation du terrain de tennis : choix de l'entreprise : entreprise retenue : France Réalisation 3 270€HT.
- \* Interdiction de passage pour les bus sur une voie communale: le conseil décide à l'unanimité d'interdire la circulation sur le chemin de Verdi jusqu'à la jonction de la RD 366

### 18 septembre

- \* Station d'épuration : choix de l'entreprise Lot 1
- \* Entreprise retenue : SCIRDE pour un montant de 406 196.05 €HT
- \* Conseil communautaire : Suite à une décision du Conseil Constitutionnel du 20/06/2014 déclarant la composition actuelle du Conseil Communautaire contraire à la constitution un membre supplémentaire doit siéger à la communauté de Communes pour la Commune de Pouligney-

Lusans.

- \* Contribution au FSL et FAAD : le conseil vote à l'unanimité une participation de 0.91€ par hbt.

### 29 octobre

- \* Intervention de Mr Delavalle : Conseiller général (présentation du conseil général, organisation, organisation, commission, budget...)
- \* Station d'épuration : Faute d'avoir recueilli l'accord express de tous les soumissionnaires sur la prorogation des offres, le marché est légalement déclaré sans suite. Le conseil à l'unanimité décide de renouveler la consultation pour le lot 1 : station d'épuration de type filtre planté de roseaux.
- \* Parc éolien : Projet de 14 éoliennes implantées sur les communes de Cendrey, Rougemontot, La Tour de Scey et Villers Grelot. Le conseil municipal donne à l'unanimité un avis favorable sur ce projet.
- \* Demande d'avance financière à l'agence de l'eau pour le financement de la station d'épuration : le conseil décide à l'unanimité de demander une avance financière à l'agence de l'eau pour le financement de la station. Cette solution se révèle plus avantageuse qu'une offre de prêt bancaire.
- \* Rapport de l'eau 2013 : Présentation (diaporama SAUR) du rapport de l'eau 2013. Les 10 contrôles effectués par l'ARS étaient conformes. 328 abonnés pour 41 243 m3 distribués.
- \* Demandes de subvention pour travaux 2015
- \* - Bouclage réseau eau potable rue du Pré Vignot et rue d'Archamp
- \* - Renouvellement conduite d'eau chemin du château.

Les rapports détaillés des réunions de conseil municipal sont affichés aux panneaux municipaux des deux villages et sont téléchargeables sur le site internet.

## LES PRINCIPAUX DOSSIERS DE 2014

En 2014 la commune a procédé à des achats d'équipements, a réalisé des travaux dans plusieurs secteurs : travaux effectués par des entreprises ou en régie par les employés municipaux.

Au 1er décembre l'ensemble de ces dépenses s'élevait à 107 536.24 Euros.



1. Réfection de la toiture de la salle du conseil municipal pour la somme de :  
27 097.20 € sans subvention



2. Travaux à l'école et au périscolaire :  
Réfection de la salle de motricité +radiateurs  
Remplacement des portes du groupe scolaire,  
du préfabriqué du périscolaire +bardage.  
Portail d'entrée dans la cour.

Total : 11 251.12€



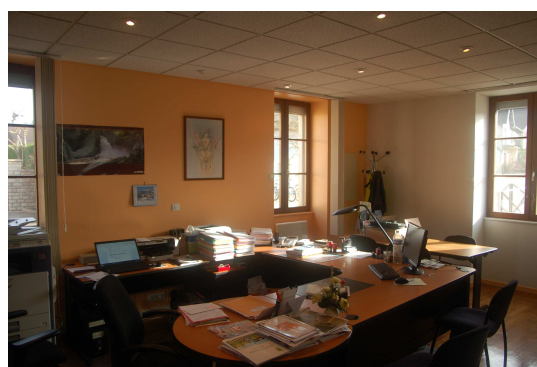
3. Salle de convivialité du foot, logements, cuisine de la mairie de Lusans

Total : 7 612.12€

4. Equipements divers :

Godets malaxeur, éclairage public, matériels divers (rabot, scie circulaire)

Total : 9 360.70



5. Equipement bureau — défibrillateurs ( 3 301.70€)

Total : 4 388.90€

6. Voirie et équipements de voirie, église, rue du Puy, rue des Prés Vignot, chemin de Verdi

Total : 42 643.26€

Subventions attendues : 5 857€



# LES PRINCIPAUX DOSSIERS DE 2014



*Rue du Pré Vignot*



*Chemin de Verdi*



*Rue du Puy*



*Salle de motricité*

## L'ACCUEIL DE LOISIRS

L'équipe des Francas de Pouligney propose des temps d'animations et de détente et de découverte aux enfants de Pouligney Lusans et Chatillon Guyotte, sur différents temps péri et extra-scolaires.

Pour cela Nathalie (animatrice BAFA stagiaire), Chantal (personnel technique, BAFA) Anne (Contrat d'avenir) et Boris (directeur BAFD) développent un programme d'activités variées expliqué dans le projet pédagogique.

Tous les matins de la semaine (y compris le mercredi), nos portes sont ouvertes à partir de 07h30 pour accueillir les enfants en douceur avant leur entrée en classe à 8h45. Plusieurs jeux de sociétés, un espace créatif et lecture sont à la disposition de tous. Pour les volontaires, diverses activités manuelles thématiques sont organisées.

### Bon appétit !

Le temps de restauration a lieu chaque midi (y compris le mercredi) dans l'annexe de l'église située 10B grande rue. Cette pause est importante, alors toute l'équipe veille à ce que ce moment soit le plus agréable que possible tout en restant pédagogique. Depuis la rentrée de septembre 2014, la hausse des effectifs nous a permis d'accueillir un nouvel animateur Romain (BAFA Titulaire).

Depuis nous effectuons deux services de restauration. Le premier avec les maternels complété par quelques enfants d'élémentaires de 12h à 12h45. Le second de 12h45 à 13h35 avec le reste des enfants élémentaire. Durant chaque service, les enfants n'étant pas en restauration, sont en temps d'activité dans le périscolaire ou dans la cour.

Nous recevons jusqu'à 46 enfants (maternels et primaires) pour partager les repas variés préparés par le Château d'Uzel.

### Ateliers du soir, Bonsoir !

A la sortie de l'école, nous accueillons les enfants de 16h00 à 18h30. Après une récréation et un bon goûter les enfants peuvent participer aux activités ou aux ateliers.

Après la classe, il est bon de se détendre un peu. Là est challenge de notre équipe, amuser les enfants tout en introduisant des thèmes citoyens comme le Droit des Enfants, l'Ecologie ou le développement durable.

### Atelier Les P'tits Chefs : .

Les jeudis de 16h à 18h. Nathalie prépare des recettes simples afin que les enfants puissent mettre un maximum la main à la pâte. A la fin de chaque séance tous les apprentis rapportent chez eux leurs œuvres culinaires afin d'en faire profiter la leur famille. Vous pouvez inscrire vos enfants via le blog et retrouver les recettes. [francaspouligneylusans.jimdo.com](http://francaspouligneylusans.jimdo.com)

### Atelier Théâtre :

Les mardis de 16h à 18h. Se mettre en avant, parler devant tout le monde n'est pas chose facile. Pourtant depuis novembre 2012, une troupe d'une douzaine d'enfants découvre l'art de se mettre en scène et répète sans relâche de petites scénettes humoristique à présenter lors d'une soirée spectacle.

# L'ACCUEIL DE LOISIRS

## Les Mercredis Loisirs.

Depuis la rentrée 2013, la municipalité de Pouligney Lusans a répondu à la demande des familles en créant un accueil tous les mercredis après-midis de 13h30 à 17h30.

Anne (animatrice BAFA) et Boris développent des projets de groupe tel que des ateliers multimédia, romans photos, reportage, fabrications, grands jeux thématiques (dangers domestiques, Noël ...).

Et une fois par mois nous partons en sortie mutualisée avec nos voisins Francas. Balade en bateau mouche à Besançon, Boum de Noël et bien d'autres encore à venir.



## Les vacances :

L'accueil de Loisirs des Francas de Pouligney Lusans ouvrent toujours leur porte la première semaine de chaque période des petites vacances (Toussaints, Hiver et Printemps) ainsi que les trois premières semaines de Juillet et la dernière d'Aout.

En journée complète (08h30 à 17h30) ou en demi-journée (13h30-17h30), l'équipe d'animation prépare un programme dynamique et dissocié pour chaque tranche d'âge basé sur une thématique tel que : Spectacle & Magie, Sporte-toi bien ! *(retrouver tous nos programmes sur notre site)*

Une sortie par semaine est organisée ainsi que les rencontres inter centres et bien entendu l'organisation de mini-camps.



## Le Secteur Jeunes :

Chaque année les Francas du secteur mutualisent leurs moyens pour organiser plusieurs sorties et séjours pour les adolescents mêlant la détente et découverte. Un séjour de ski a été proposé à Innsbruck en Autriche et un camp sous tentes l'été à la base nautique de Marnay (70).

Plusieurs sorties à la carte telles que des visites de sites historiques (Lion de Belfort), soirée cinéma, rencontres (handi sport), ou encore le fameux EUROPAPARK ont intéressé une vingtaine de jeunes.

Les jeunes ont organisé une bourse aux jouets afin d'autofinancer une partie de leur séjour.

Notre site internet : <http://francaspouligneylusans.jimdo.com/>

notre courriel : [periscolaire.pouligneylusans@hotmail.fr](mailto:periscolaire.pouligneylusans@hotmail.fr)

et le téléphone de Boris : 06 72 21 29 12

## L'ÉCOLE

### Les projets des différentes classes et les sorties sportives et pédagogiques rythment la vie de l'école.

La classe de CE1.CE2 a participé en octobre à l'opération « **Nettoyons la nature** ». Le groupe a collecté les déchets aux alentours de l'école.

4 classes participent **aux Jeunesses Musicales de France**. Les enfants de la maternelle au CE2 se rendent dans l'année au Petit Kursaal de Besançon pour voir des concerts qui les ouvrent à de nouvelles cultures ou à de nouvelles aventures musicales.

Toutes les classes participent **aux sorties sportives organisées par l'USEP**. Lors de ces rencontres les élèves se confrontent aux classes des villages alentours dans le cadre d'activités allant de l'équilibration pour les plus petits jusqu'à la course longue ou encore l'orientation, la danse, et les jeux collectifs ou l'athlétisme. La mairie subventionne cette activité à 88%. Nous l'en remercions.



Nous remercions **l'Association de Parents d'Elèves** pour son investissement et son dynamisme sans qui toutes ces sorties ne seraient pas possibles.

**L'école a participé au Marché d'Automne** le samedi 15 novembre.

**Les temps d'Activités Pédagogiques Complémentaires (APC)** mis en place à la rentrée à l'école permettent aux enseignantes de prendre des petits groupes dans le cadre de projets pédagogiques adaptés à l'hétérogénéité des élèves.

Les enfants de maternelle et de CP travaillent sur un projet mettant en lien l'écrit et l'oral. Ils mettent en texte et en voix les images d'un album et enregistrent les bruitages de l'album.

Les APC des élèves de primaires retravaillent et approfondissent diverses activités telles que l'expression théâtrale et les jeux mathématiques.



# L'ÉCOLE

La fête de l'école du mois de juin...

Illustration choisie par les CM1/ CM2  
et réalisée par Anaé

# LA BIBLIOTHEQUE MUNICIPALE

## L'équipe des bénévoles



Debout : Alain, Nathalie, Lucette, Amandine, Monique, Suzanne, Marie-Elvire, Séverine  
Assis : Béatrice, Josiane, Suzanne

En 2014, plusieurs expositions ont été prêtées par la Médiathèque du Doubs :

- \* Les mangas
- \* Les dragons
- \* « Raconte moi l'école »

Une heure par semaine, Suzanne accueille, à la bibliothèque et par groupe les enfants scolarisés en maternelle pour un atelier Racont'Art. Différentes activités centrées sur la découverte du livre et de la lecture leur sont proposées : histoires classiques, « raconte-tapis » prêtés par la médiathèque départementale... Le « raconte-tapis » est un tapis représentant les décors de l'histoire animée à l'aide de personnages en tissu. Il permet aux enfants d'appréhender le conte différemment, réinventer, de modifier l'histoire et de laisser libre court à leur imagination.

D'autres activités plus manuelles leur sont proposées : fabrication de marionnettes à partir de chaussettes, livres qu'ils pourront rapporter chez eux.

Lors de cet atelier, les enfants peuvent prendre le temps de feuilleter un ouvrage, de le manipuler, de chercher un livre qui leur plait et qui pourra être lu en fin d'atelier.

Le 11 septembre 2014, la traditionnelle rencontre des bibliothécaires du Doubs coïncida avec le cinquantenaire de la médiathèque du Doubs. Cette journée permit aux bénévoles de découvrir la cité des Arts ainsi que le FRAC (Fonds Régional d'Art Contemporain).

Des marques-pages spécialement créés pour la bibliothèque de Pouligney-Lusans seront bientôt à la disposition des lecteurs. Vous y trouverez tous les renseignements utiles .

Heures d'ouverture hors vacances scolaires : mardi et jeudi : 16h00 à 19h00

Vacances scolaires : jeudi de 18h00 à 19h00

Téléphone : 03.81.55.59.83 aux heures d'ouverture - Email : bibliotheque.pouligneylusans@yahoo.fr

Responsables :

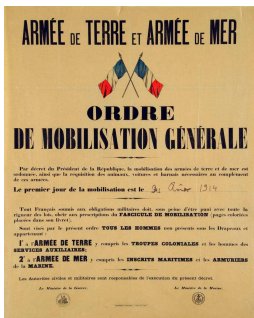
Suzanne Brahier : 03.81.57.97.57 - Béatrice Vautherot : 03.81.63.20.56

Pouligney-Lusans

PLAN

# TEXTE ALAIN

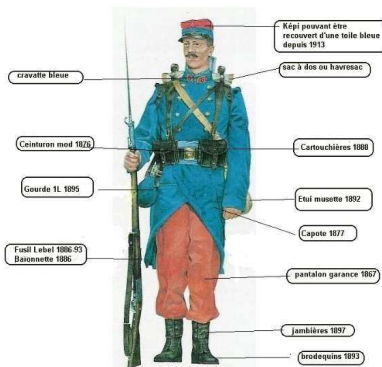
Cette année 2014 est marquée par les commémorations du centenaire de la première guerre mondiale. Ce conflit aux conséquences si importantes sur la démographie, l'économie, la société a bien évidemment touché notre village. Onze noms figurent au monument aux morts, nous avons voulu, à notre manière, leur rendre hommage. Grâce aux registres d'état-civil et à d'autres sources historiques, c'est leur parcours tragique que nous vous présentons.



Le 1er août 1914 vers la fin de l'après-midi le tocsin retentit dans tout le pays, partout sont placardées les affiches de l'ordre de mobilisation générale.

Dans nos deux villages tous les hommes de 24 à 48 ans sont concernés. Les jeunes gens de 21 à 23 ans sont déjà dans les casernes puisqu'ils effectuent leur service militaire de 3 ans depuis la loi militaire du 7 août 1913.

Le 3 août l'ambassadeur d'Allemagne transmet au chef de gouvernement français la déclaration de guerre à la France. Du 2 au 18 août 3 780 000 hommes sont mobilisés, déployés dans le Nord et l'Est de la France, en même temps 700 000 chevaux, ânes, mulets sont réquisitionnés.



Rappelons nous qu'en 1914 l'Alsace et la Lorraine sont allemandes depuis la guerre de 1870 et que Belfort première ville française à l'Est a une importance stratégique de premier plan.



En quelques jours Pouligney et Lusans villages exclusivement agricoles voient partir une grande partie de leur force de travail alors que la moisson n'est pas terminée et que les travaux d'automne vont arriver. Les femmes aidées des enfants et des vieillards assureront la continuité des exploitations agricoles.

	Population en 1914
Pouligney	243
Lusans	79

Entre 1914 et 1918, 8 410 000 soldats et marins seront mobilisés, parmi eux 475 000 coloniaux : algériens, sénégalais, tunisiens, marocains, indochinois...



# TEXTE ALAIN

## 1914 : La guerre de mouvement.

L'armée allemande envahit la Belgique et le Luxembourg (mise en œuvre du plan Schlieffen). Ce plan consiste à contourner les forces françaises par le Nord, de plonger vers le Sud (prendre Paris) et de remonter en direction de l'Est pour encercler les troupes françaises. Ce plan échoue (résistance des français-bataille de la Marne).

À partir d'octobre c'est « la course à la mer ». Les alliés veulent s'installer les premiers dans les ports importants Dunkerque, Calais, Boulogne,. Des combats très rudes se déroulent, en particulier la bataille de l'Yser.



Deux soldats disparaissent :

Soldat au 55ème BCP Bataillon Chasseur à Pied de Montbéliard

Décédé le 29 août 1914 à Bray/Somme

Le 24/08 le 55ème BCP est transporté d'Alsace sur la Somme (à l'Est d'Amiens), le 29 août le bataillon est engagé toute la matinée entre Proyart et Bray sur Somme et résiste à des forces infiniment supérieures.

LAMBLIN Albert

Né le 29 mars 1887

À Rougemontot

LOTH Charles Joseph Maurice

Né le 21 septembre 1893

À Lusans

Fils de NicolasLOTH et de Marie Sautrey

Soldat de 2ème classe au 35ème régiment d'infanterie de Belfort

Décédé le 30 septembre 1914 des blessures sur le champ de bataille à l'hôpital militaire de Rennes.

Le nom de Charles Loth ne figure pas sur le monument aux morts de Pouligney-Lusans. Il est enterré au carré militaire du cimetière de l'Est à Rennes. Nous pouvons envisager qu'il a été blessé dans la région de Soisson où, le 20 septembre, le 2è bataillon du 35è a subi de lourdes pertes.

## 1915-1917 : Une guerre de position

Les soldats s'enterrent dans les tranchées et les offensives sont très meurtrières.

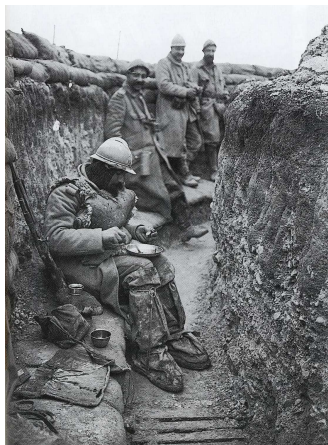
Verdun : La bataille de 1916 fait 700 000 victimes.

306 000 tués ou disparus : 163 000 français ; 143 000 allemands

406 000 blessés : 216 000 français ; 190 000 allemands

30 millions d'obus allemands et 23 millions d'obus français sont tirés sur quelques dizaines de km<sup>2</sup>. Chaque jour de côté français 100 000 projectiles labouraient le champ de bataille.

La commune perd huit soldats



DUMONT Marcel, Thomas  
Sylvestre

Né le 31 décembre 1894 à Pouligney  
Fils de François Emile DUMONT tuilier  
et de Marie Augustine Salin

Soldat au 158<sup>e</sup> Régiment d'Infanterie de Bruyères (Vosges)

Décédé le 17 mars 1915 à Albain St Nazaire (Pas de Calais)

Mort des suites de ses blessures (Ambulance 7 Notre Dame de Lorette)

Le nom de Marcel DUMONT ne figure pas sur le monument de Pouligney. Il est enterré au carré militaire de Hersin-Coupigny (62) tombe 14. Mention à la commune de Morchamp (aujourd'hui Rougemont).

CRETIN Paul Léon

Né le 28 août 1895 à Pouligney  
Fils de Joseph CRETIN (décédé)  
et de Eugénie Fontaine domiciliés à  
Pouligney



BLANCHOT Gustave

Né le 6 décembre 1881 à Lusans  
Fils de Jules BLANCHOT  
Et de Marie-Elise Puret



Soldat de 2ème classe au 235è Régiment d'Infanterie de Belfort.  
Décédé le 11 juillet 1915 devant Ammerzwiller  
Tué à l'ennemi dans une tranchée - tunnel.

BOUSSON Louis Marie Joseph

Né le 24 mai 1891 à Lusans  
Fils de François BOUSSON  
Et de Célinie Flagey

Soldat de 2ème classe au 35ème Régiment d'Infanterie de Belfort.  
Décédé le 25 septembre 1915. Le lieu du décès n'est pas très sûr. L'acte de décès dressé le 16 octobre mentionne la ferme des Wacques commune de Souain alors que le 35è R.I était sur le plateau de Berry (Aisne).  
Nous pouvons lire dans l'acte que le lieutenant chargé de constater le décès n'a pu le faire car le défunt était enterré.



PERNET Louis Albert  
Né le 25 mai 1886 à Chamesol (st hy-  
polyte)  
Fils de Constant PERNET  
Et de Maria Caroline Faivre  
Epoux de Lièremont Philomène

Adjudant au 35ème Régiment d'Infanterie de Belfort  
Décédé le 7 mai 1916 sur le territoire de la commune de Vaux (Meuse) . Tué à l'ennemi par un obus.  
L'acte précise que les circonstances du combat n'ont pas permis de s'assurer de la réalité du décès.

Soldat au 114<sup>e</sup> Régiment Territorial d'Infanterie  
Décédé le 19 juin 1916 Route de Paris à  
Dury (Somme)

Il existe à Dury un hôpital sanatorium de  
150 lits qui fonctionnera jusqu'à la fin de  
la guerre situé route de Paris.

ETIENNE Jules Joseph

Né le 13 avril 1871 à Pouligney  
Fils de Auguste ETIENNE  
Et de Ludivine Fontaine



BOUGEOT Gustave

Né le 3 Février 1888 à Pouligney  
Fils de Eugène BOUGEOT  
Et de Rosalie Cretin

Soldat au 35<sup>e</sup> Régiment d'Infanterie de Belfort.

Décédé le 16 août 1916 Bois de Hem commune de Hem—Monacu (Somme) tué à l'ennemi.  
Inhumé à Cléry sur Somme. Nécropole nationale de bois des ouvrages (tombe 606).

Le nom de Gustave Bougeot ne figure pas sur le monument aux morts de la commune mais il  
est mentionné dans trois lieux en plus de Cléry sur Somme : sur le monument aux morts de  
Cubry, sur le livre d'or d'Ougney-Douvot, sur la stèle dans l'église de St Hilaire.

GUICHON Paul Léon

Né le 26 septembre 1886 à By  
Garçon laitier à Pouligney  
Fils de Jean Pierre Théophile  
Et de Jeanne Marie CART-Lamy



Soldat au 352<sup>e</sup> Régiment d'Infanterie de Langres.

Disparu au combat (tué à l'ennemi et mort pour la France) le 13 janvier 1915 à Bucy le long (02)

L'acte de décès de Léon Guichon se trouve à deux endroits en 1915 et en 1921. En effet c'est  
le tribunal civil de première instance de Baume les Dames qui en mai 1921 a déclaré officielle-  
ment le décès de Léon Guichon, tué à l'ennemi et mort pour la France. Demandant que figure  
dans l'année 1921 et en marge des registres de 1915. Son nom figure au monument aux morts  
de By.

Une anomalie de lieu est cependant à noter. Le décès de Paul Guichon n'a pas eu lieu à Bucy le  
long comme l'indique l'acte (cette commune n'existe pas) mais à Bucy le long (Aisne).

## 1917 : le tournant dans la guerre

- \* La révolution russe entraîne la signature d'une paix séparée.
- \* On assiste à des mutineries et à des grèves à l'arrière.
- \* Les Etats-Unis entrent en guerre.

Epoux de Guenot Félicie veuve Labbé  
Domicilié à Pouligney.

Décédé en son domicile le 8 février  
1917

Acte dressé par Gilles Ulysse maire  
de Pouligney-Lusans.

BLANCHOT Albin  
Né le 17 septembre 1877 à Lusans  
Fils de Arsène BLANCHOT  
Et de Césarine Pinet

## 1918 : Vers la paix

L'Allemagne tente de remporter la guerre avant l'arrivée des Etats-Unis en relançant l'offensive.  
A partir de juillet une contre-offensive des français et des alliés enfonce les lignes allemandes et aboutit à l'armistice du 11 novembre 1918 signé à Prethondes.

SAUTREY Alexandre Roger Etienne  
Né le 26 décembre 1883 à Pouligney  
Fils de Arsène SAUTREY  
Et de Anaïs Crann

Epoux de Vitte Berthe  
Soldat au 42ème Régiment d'Infanterie  
de Belfort-Giromagny

Décédé le 6 juillet 1918 près de St Cappel (Nord) au poste de secours du 1er bataillon.

L'acte a été transcrit par le maire de Pouligney, Gilles Ulysse le 20 juin.

Deux personnes sont décédées après l'armistice des suites des maladies contractées pendant le conflit.

7ème section d'infirmiers militaire-  
adjudant

Décédé le 18 septembre 1919 à l'hôpital  
de Besançon des suites de maladie

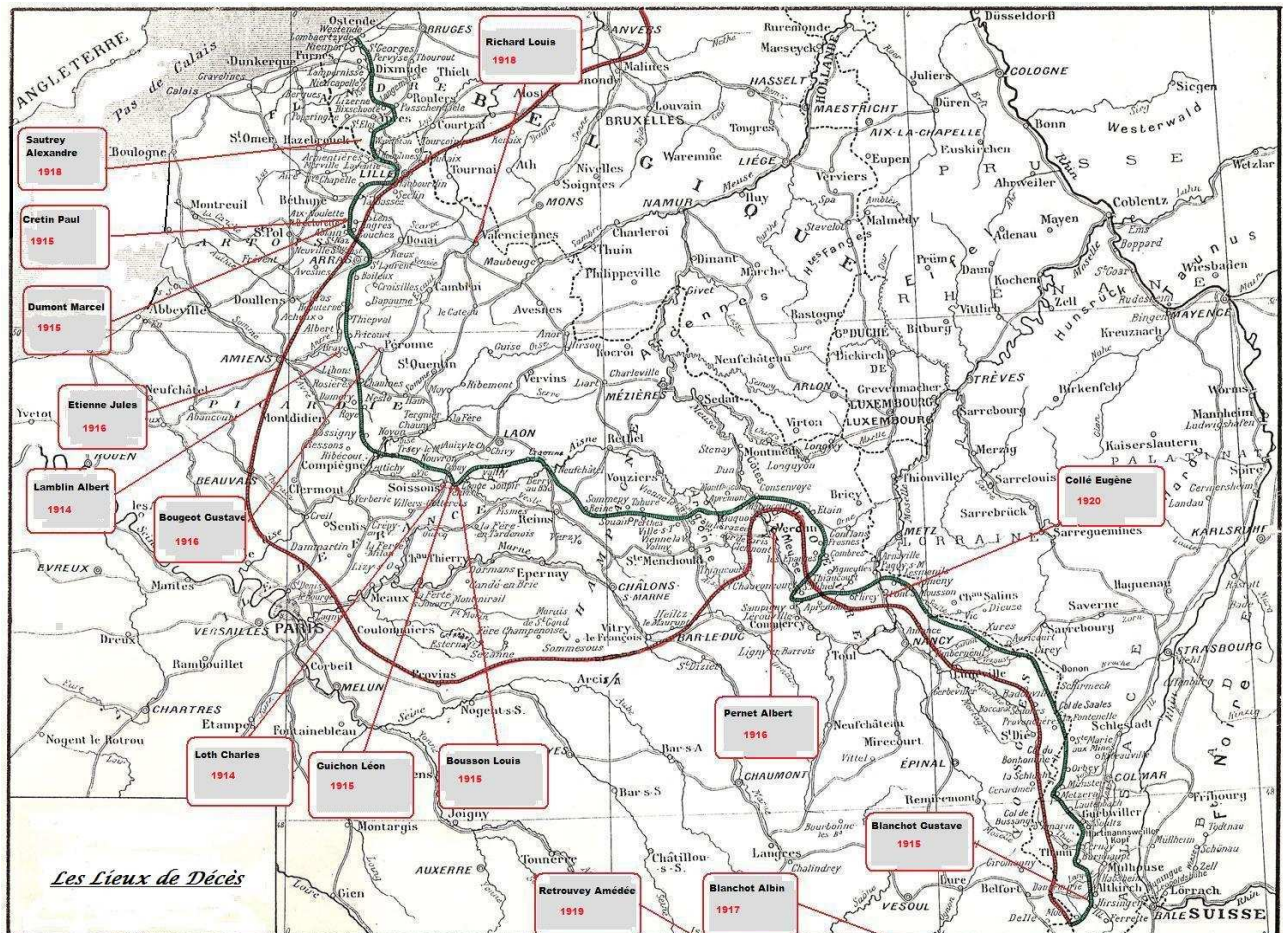
RETROUVEY Amédée  
Né le 17 avril 1873 à Pouligney  
Fils de Jean Antoine RETROUVEY  
(instituteur)  
Et de Jeanne Augustine Metras

# TEXTE ALAIN

COLLE Eugène Firmin  
Né le 9 mars 1899 à Lusans  
Fils de Emile COLLE  
Et de Marie Louise Stéphanie Moutot  
(décédée)

Soldat au 6ème bataillon de chasseurs alpins compagnie des mitrailleurs de Nice  
Décédé à Blénod les Pont à Mousson au domicile de Léon Zacharie sur la déclaration de Léon Zacharie ajusteur et de Steff Eugène ouvrier d'usin, cousins du défunt, le 5 octobre 1920.  
Le père d'Eugène COLLE était né à Blénod les Pont à Mousson.

## Cartographie des lieux de décès



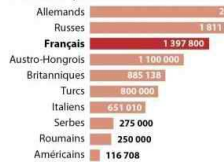
# TEXTE ALAIN

## Les victimes de la 1<sup>re</sup> Guerre mondiale

En millions



### Soldats tués par nationalité



Source : Centre Robert Schuman

Les chiffres de la Grande Guerre © IDÉ

RICHARD-BOLLE Louis  
Né le 2 janvier 1896 à Pouligny  
Fils de François Félicien RICHARD-  
BOLLE  
Et de Marie Jeanne Appoline Cretin

Soldat au 73<sup>ème</sup> Régiment d'Infanterie de Belfort

Décédé le 23 décembre 1918 à Valenciennes (nord) des suites de maladie contractée en service ambulance asile des petites sœurs des pauvres.

Ambulance civile signifie hôpital ambulancier. On retrouve dans les registres à Valenciennes le nom de BOLLE avec comme prénom Richard Louis, ce qui correspond bien à RICHARD-BOLLE de Pouligny.

## 1919 : LA PAIX

Le traité de Versailles fixe les conditions de la paix le 28 juin 1919.

Au total la 1<sup>ère</sup> guerre mondiale a fait environ 9 millions de morts (plus de 2 millions d'allemands; 1.4 millions de français soit 10.5% de la population active)

Un nombre important de soldats sont morts après la guerre des suites des blessures de guerre ou des maladies. L'épidémie de grippe de 1918 à 1920 a fait plus de 200 000 victimes en France.

Les conséquences démographiques profondes et durables (déséquilibre entre les sexes au profit du sexe féminin, vieillissement de la population, déficit des naissances.

Mémorial de Notre Dame de Lorette



## LES ASSOCIATIONS DU VILLAGE

L'association ÉLAN,  
L'association des parents d'élèves,  
L'association Saint-Étienne,  
Le club des aînés,  
Le club de Gymnastique,  
Le Tennis-club Roulans Pouligney-Lusans,  
Le football-club Aigremont-Montoille,  
L'A.I.C.A. Pouligney-Lusans/Chatillon-Guyotte,  
L'association des anciens combattants,  
La bibliothèque municipale,  
Le moto-club de Pouligney-Lusans,  
Baume les Dames Athlétisme (siège social à Pouligney-Lusans),

Vous présentent  
leurs meilleurs vœux  
pour la nouvelle année

Ci-dessous les animations dont nous avons connaissance pour l'année 2015 :

<b>CLUB DES AINÉS</b>	20 janvier : assemblée générale et tirage des rois salle des associations Mi Avril : repas à la salle des associations Mi Juin : sortie annuelle d'une journée Mi décembre : repas de fin d'année
<b>SAINT ETIENNE</b>	15 août : repas
<b>FOOTBALL</b>	17 janvier : traditionnelle galette et vœux du club 14 mars : repas dansant à Deluz 11 avril : Super loto du FCAM à Roulans
<b>TENNIS</b>	Juin : tournoi interne
<b>ELAN</b>	23 janvier : assemblée générale 2 février : Percée du vin jaune (contacter Christian Vautherot) 7 février : chorale « Le Chœur de Pierre » à l'église de Pouligney-Lusans Juin : fête des associations



# LES ÉCHOS DES ASSOCIATIONS

## Bilan 2014 - prévisions 2015

### Elan

Réunie en Assemblée générale le 24 janvier 2014, l'Association Elan a vu son bureau reconduit pour une année faute de candidats à la succession.

L'Elan a organisé deux concerts

Le 07 février, la chorale « Chœur de Pierre » de Roche lez Beupré s'est produite à l'église de Pouligney

Le 20 septembre Angel Carriqui et Michel Comola nous ont gratifiés de chants « Autour de Brassens » à la salle des associations

Ces deux manifestations ont été fort appréciées par le public présent.

La traditionnelle « Fête des Associations » qui a lieu tous les deux ans a réuni plus de 220 personnes sous chapiteau pour un repas dansant le 31 mai

L'Elan c'est aussi un soutien aux Associations de Pouligney-Lusans par le biais de prêt de matériel et aide financière.

Le matériel de l'Elan est disponible pour les Associations de Pouligney-Lusans et à la location pour les particuliers ou associations extérieures.

Nous voulons dire un Grand merci aux bénévoles qui ont toujours répondu « présent » pour l'organisation de manifestations qui, sans eux, ne pourraient être menées à bien.

A votre agenda !!! le vendredi 23 janvier 2015 aura lieu l'Assemblée Générale de l'Elan à la salle des associations;

avec entre autre , à l'ordre du jour le renouvellement de 3 membres du bureau qui ne

reconduiront pas leur mandat tout en continuant à œuvrer pour l'association. A cette occasion nous lançons un appel aux bonnes volontés pour que l'Elan poursuive son action.

Président : à élire  
Vice-Président : à élire  
Trésorier : à élire  
Secrétaire : Isabelle CASIER

### Le Souvenir Français

10, rue combotte d'or  
25360 BOUCLANS



En 2012 nous avons rappelé notre mission.

En 2013 nous avons souhaité voir un mât à chaque monument aux morts et pavoiser toute l'année comme les mairies, c'est presque terminé.

Nous avons suggéré aux maires de placer un mât dans les cimetières, là, où reposent des morts pour la France, à la charge du Souvenir Français. 5 cimetières en sont déjà dotés.

Actuellement nous rencontrons des maires pour étudier la façon de pérenniser dans le temps les sépultures abandonnées et qui doivent rester immortelles.

1° cas : le mort pour la France repose dans une tombe familiale, la famille est seule habilitée pour l'entretenir. Lorsqu'il n'y a plus personne pour s'en occuper, le Souvenir Français prend le relais.

2° cas : lorsque la sépulture est individuelle, n'est plus entretenue, le Souvenir Français intervient.

Toutes ces actions se font en collaboration avec les municipalités.

# LES ÉCHOS DES ASSOCIATIONS

## Bilan 2014 - prévisions 2015

Cette année dans le cadre du centenaire de 1914 nous avons fleuri les tombes des morts pour la France dont les noms nous ont été communiqués.

Nous avons entretenu plusieurs tombes et un monument de 1870.

La conservation de la mémoire, l'entretien des tombes sont deux axes de notre action, le troisième consiste à transmettre le flambeau du souvenir aux générations successives.

Dans ce cadre là un courrier a été adressé aux directeurs, directrices des écoles pour leur proposer notre aide pour des actions liées à l'histoire qu'ils pourraient envisager, le même à destination du collège de Roulans.

Depuis octobre 2014 le Souvenir Français est agréé au titre des associations éducatives complémentaires de l'enseignement public pour une durée de 5 ans.

Pour mener à bien notre mission, nous avons besoin de la collaboration des Maires, mais aussi de toute la population.

Oublier le passé, c'est nous conduire à le revivre, l'actualité nous démontre quotidiennement que la paix est sans cesse menacée.

Comment nous aider :

En adhérant auprès des délégués des villages ou à l'adresse ci-dessus.

En participant :

- devenir délégué dans votre village
- participer à la collecte du 1er novembre
- \_ devenir porte drapeaux.

Et cela concerne femmes , enfants, hommes, jeunes.

Le Président  
Georges MAGNIN

## Club des Aînés

### Bilan 2014 – Prévisions 2015

Une année qui s'achève; nous avons eu la tristesse de perdre 3 membres du club dont la fondatrice, Madame Maurice. Nous garderons d'eux un souvenir vivace et ne les oublierons pas.

Néanmoins, la vie continue. Nous nous retrouvons toujours avec plaisir le 3ème mardi de chaque mois à Lusans.

### *Rappel des principales manifestations de 2014 :*

Le 23 janvier, assemblée générale et élection de notre roi et notre reine de l'année, chants et danses au programme, animé par le groupe Harmonia,

Le jeudi 17 avril, repas à la salle des associations. Remerciements aux bénévoles.

Le 20 juin, sortie annuelle riche en découverte, et croisière sur le lac de Vouglans, le soleil était au rendez-vous,

Le 5 décembre, journée publicitaire avec repas offert par la Société Pro'confort, après-midi récréative avec clubs environnants, belote, jeux divers, pâtisseries au programme, L'année sera clôturée par un repas qui devrait ravir les plus gourmands, le 19 décembre à l'Auberge du Château de Vaite.

*L'année 2015* débutera par l'Assemblée générale et tirage des rois le mardi 20 janvier , salle des Associations, Avril sera l'occasion de se retrouver pour un repas de chasse, et juin pour la sortie annuelle.

Les 39 adhérents seront informés quant aux dates précises.

### *Pour tout contact :*

La présidente, Jackie CLERC  
03 81 55 53 98 – 06 08 87 06 79  
clercjackie@orange.fr  
Vice-président : René Gaiffe  
Trésorier : Gilbert Lallemand

# LES ÉCHOS DES ASSOCIATIONS

## Bilan 2014 - prévisions 2015

### L'association

#### Saint Etienne

L'association Saint Etienne a vu le jour en Février 1991. Elle œuvre depuis 23 ans à organiser des manifestations pour réunir les habitants de la paroisse mais pas que ...

Pour l'année 2014, l'association a organisée son traditionnel repas champêtre lors du 15 Août, le mauvais temps n'ayant pas réussi à refroidir l'enthousiasme des villageois, c'est dans une bonne ambiance et la joie de se retrouver tout simplement autour d'un repas que c'est déroulée cette grande journée. Un grand merci à toutes et tous, qui ont œuvré pour organiser cette journée, tant au point de vue matériel que service. Sans toutes ces bonnes volontés, rien ne pourrait s'effectuer. Merci à tout les participants, nous étions 90 personnes pour vivre cette journée.



La recette de ce repas, ainsi que la vente de galette, va permettre de réaliser les travaux d'aménagement du chemin de la Vierge et la remise en état du site. Cet un projet qui nous tient à cœur, comme la place du corbeau, la fontaine, le lavoir, Notre Dame de la Vigilance fait partie de notre patrimoine communale, nous souhaitons en faire un beau site agréable pour des moments de recueils et de promenades.

Cette année 2014 à été aussi marquée par le renouvellement du bureau et de la passation de la présidence de Dédé Mesnier président a ce poste depuis 6 ans à Franck Petit.

Si vous avez des idées, un peu de temps, des compétences en sommeil, nous vous invitons à nous rejoindre !!!

A toutes fins utiles, voici les membres du bureau :

Président :	Franck PETIT
Vice-Président :	Marie-Thérèse SEBIRE
Trésorier :	André MESNIER
Secrétaire :	Bernadette LALLEMAND

### Le Football Club Aigremont - Montoille

**Foot plaisir, dynamique et convivialité...**

La saison 2014-2015 s'annonce riche pour le club qui regroupe à ce jour plus de 190 licenciés sur l'activité football pour tous les âges (de 5 ans jusqu'à seniors). La dynamique et la restructuration initiées il y a 3 ans, ont aidé à la formation des jeunes et au renforcement de l'équipe dirigeante nécessaire à la bonne pratique du ballon rond. Les projets et réalisations d'amélioration des structures se poursuivent en étroite collaboration avec les muni-



cipalités de Roulans et de Pouligney-Lusans. Les entraînements, championnats et plateaux s'enchaînent sur les terrains de ceux deux communes avec 56 petits « Zizou » de moins de 9 ans, 2 équipes U11, 2 équipes U13, 1 équipe U15 fraîchement promue en 1<sup>o</sup> division, 1 équipe U18 et 2 équipes seniors. Notre club est une association qui doit son fonctionnement à une équipe de bénévoles motivés, soutenus par des partenaires (communes, entreprises locales...) et des parents acteurs pour un esprit club de foot plaisir, respect, dynamisme et convivialité.

# LES ÉCHOS DES ASSOCIATIONS

## Bilan 2014 - prévisions 2015

(suite club de football)

La trêve hivernale sera courte grâce à la mise à disposition du gymnase de Roulans dès mi-novembre pour des entrainements et tournois Futsal et ce jusqu'en début mars.

Les calendriers 2015 sont en presse, ils seront bientôt disponibles auprès de nos licenciés, on y retrouvera toutes les équipes en photo et infos utiles, réservez-leur bon accueil...

### Pour info, quelques dates à retenir

- Samedi 17 janvier 2015 : Traditionnelle galette et vœux du club (partenaires, parents et licenciés)

- Samedi 14 mars 2015 : Repas dansant à Deluz

- Samedi 11 Avril 2015 : Super loto du FCAM à Roulans

Le site internet est à visiter absolument <http://fcaigremontmontoille.club.sportsregions.fr/> (vous y trouverez toutes les infos nécessaires, fonctionnement, horaires, résultats, photos...)

Contactez-nous :  
@mail : [aigremont-montoillefc.foot@orange.fr](mailto:aigremont-montoillefc.foot@orange.fr)

Président : P. MAYOUD au 06 87 31 54 48

## Tennis-Club Roulans/ Pouligney-Lusans



Le Tennis Club de Roulans/Pouligney-Lusans est né de la fusion des clubs de Roulans et Pouligney en 2003.

Affilié à la Fédération Française de Tennis, le club dispose d'un agrément *Jeunesse et Sport*.

3 courts extérieurs en parfait état (2 ont été rénovés ces derniers mois) permettent aux adhérents de jouer librement.

A propos des adhérents, ce sont 63 joueurs et joueuses de tout âge et de tout niveau qui viennent prendre du plaisir et progresser.

39 jeunes de 6 ans à 16 ans constituent une joyeuse Ecole de Tennis qui trouve en Alain ANDRE son entraîneur idéal.

Une équipe féminine de 6 joueuses évolue en Championnat Dames de plus de 35 ans en Régionale 2 et en Championnat Dames Sénior en Régionale 4.

Les jeunes ne sont pas en reste avec cette année, 4 équipes engagées dans diverses catégories (Garçons 15-16 ans ; Mixte 8-9-10 ans ; Garçons 11-12 ans ; Garçons 13-14 ans) . De futurs Champions !

La vie au club est animée par un bureau renouvelé fin 2012 avec :

- Brigitte JOSPIN, Présidente

- Sylvain DESCHAMPS, secrétaire

- Carine VIENNET, Trésorière

- Anne-Sophie TINCHANT, responsable sportive équipe féminine et correspondante avec la Ligue de tennis

-Angélique CLOCHEY, responsable sportive équipe jeunes

- Isabelle LAGRAVE-DESCHAMPS, responsable du site internet et communication

- Virginie SAUSSEREAU

Durant l'année, diverses manifestations sont organisées : tournoi interne, tournoi « Cooleurs » pour les enfants, stage de perfectionnement, goûter de Noël...

Le tennis c'est sympa. Alors rejoignez-nous !

Connectez-vous sur notre site pour plus d'informations : <http://www.roulanstennis.fr/>

Ou contactez-nous : [club.roulans-tennis@fft.fr](mailto:club.roulans-tennis@fft.fr)

# LES ÉCHOS DES ASSOCIATIONS

Bilan 2014 - prévisions 2015

## L'association des parents d'élèves

L'APE a pour but de récolter des fonds pour financer des activités pour tous les enfants, à l'école et créer des occasions de rencontre et de partage au sein du village.



Vous trouverez tout au long de l'année scolaire des prospectus, bons, informations sur nos actions dans les cahiers d'écoles de vos enfants, aux panneaux d'affichage de l'école, panneaux d'affichage des communes, à la boulangerie de Pouligney, parfois dans vos boîtes aux lettres.

**Ces actions, ces évènements traduisent un investissement en amont de parents bénévoles, engagés, dévoués et volontaires** qui fournissent un merveilleux travail, prennent de leur temps pour se réunir, réfléchir et agir afin de permettre aux enfants de bénéficier davantage de sorties scolaires et d'animations de village. Merci à eux et merci à vous de votre soutien.

Cette année nous avons le plaisir d'aider au financement du projet scolaire classe verte natation à Mouthe. L'APE redouble donc dans ses actions afin de réduire le coût final pour les familles.

Merci d'avance à tous ceux qui nous aident, nous soutiennent, participent à nos actions.

Chaque année vous trouverez :

\*Ventes de fromages-saucisses, de fleurs, de colis barbecue...

\* Des actions pour la dynamique du village avec goûter de Noël, carnaval, chasse à l'œuf, balade et contes en forêt...

\* Cette année une tombola « Gourmet » d'où le passage dans le village des enfants pour

vendre des tickets, et vous avez pu profiter du marché d'automne avec ses nombreux stands et animations.

**Récapitulatif des projets- actions de cette Année : A vos agendas !!!!!**

**Septembre** : Adhésion- Bulbes d'automne

**Octobre** : vente saucisse-fromages

**Novembre** : Marché d'automne et tombola

**Décembre** : vente fromage-saucisses, Goûter de Noël

**Janvier** : Assemblée générale (30/01)

**Février** : Carnaval

Vente fromage-saucisses

**Mars** : Fleurs de printemps « Initiatives »

**Avril** : Chasse à l'œuf, Vente fromage, Stand de crêpes au vide grenier

**Mai** : Balade et contes en forêt (sous réserve du temps), Colis barbecue

**Juin - Juillet** : Fête de fin d'année

Retrouvez-nous sur Facebook

«association des parents d'élèves de Pouligney-Lusans»

ou

<http://parentsdelevespouligneylusans.overblog.com/>

Pour nous joindre : Boîte aux lettres devant la grille de l'école

ape.pouligney.lusans@gmail.com

La présidente : FERRARI Jasmine

La secrétaire : MEZERGUES Jennie

La trésorière : MAZOYER Maud

# LES ÉCHOS DES ASSOCIATIONS

Bilan 2013 - prévisions 2014

## Athlétisme

L'association **Baume Les Dames Athlétisme**, dont le siège social se trouve à **Pouligney-Lusans**, vous informe que les inscriptions sont toujours possible pour la pratique de l'athlétisme ou pour une activité plus ludique : la Zumba.

**Athlétisme sur le stade de Baume Les Dames** : Mercredi de 13h45 à 15h15 - à partir de 6 ans

**Zumba dans la salle de St Hilaire**

Lundi (deux cours) : 19h à 20h et 20h à 21h

Jeudi (deux cours) :

19h30 à 20h30 et 20h30 à 21h30

Samedi au petit gymnase de Baume Les Dames : 14h—15h

Pour tout renseignement :  
baumeslesdamesathletisme@sfr.fr  
Tel : 03 81 55 52 13

## Gymnastique

Cela fait plusieurs années que notre association gym existe et compte de plus en plus d'adhérents dans une ambiance dynamique. On se retrouve à la salle des associations tous les mardis à 20h à partir de mi-septembre jusqu'à fin juin.



Pour tout renseignement, vous pouvez contacter Evelyne HENRY au 03 81 55 59 24

## Association Franc-comtoise des anciens combattants - section Roulans-

L'effectif actuel est de 28 AC d'AFN, 1 AC de la guerre 39-45 et AC du Tchad : Raymond Gauffroy

Nous déplorons le décès de : Jean Villain, Robert Caillez, Emile Girardot,, Claude Cassard,, Georges Delorme, Gilbert Varey et Alphonse Villain et des sympathisants Colette Valy, Léone Delorme et Andrée Dalavalle. Jean Claude Steiner a été félicité au cours de la cérémonie du 8 mai 2014. Il a obtenu la Médaille Militaire pour son intervention courageuse auprès de ses soldats menacés par le FLN.

### Rappel des buts de l'Association :

- Maintenir les liens de camaraderie et de solidarité entre les AC,
- Apporter aux AC et à leur famille le soutien moral et matériel dont ils peuvent avoir besoin,
- Contribuer à la dignité des obsèques de chacun de ses membres par la présence d'une délégation avec le drapeau,

La section de Roulans maintient les cérémonies du 8 mai (sans repas) et du 11 novembre (avec repas dansant) et remercie tous les maires du canton présents à chaque manifestation au monument aux morts de Roulans et Pouligney-Lusans. Leur présence la qualité de l'entente au sein du canton. Anciens combattants, sympathisants, bienfaiteurs, amis de tous âge, vous pouvez rejoindre la section de Roulans en contactant Georges Colard au 03 81 55 51 10.

# LE RECENSEMENT DE LA POPULATION

## Petit retour en arrière :

Le dénombrement de la population est une opération très ancienne, on retrouve des traces dans les civilisations antiques et même dans l'ancien testament.

En France, pendant la période du moyen-âge, les recensements semblent ignorés hormis quelques dénombrements partiels en particulier en 1329. (la population française peut être estimée à 19 millions d'habitants). Il faut attendre 1801 et Bonaparte pour la mise en place du premier recensement de l'ère moderne qui établit à 33 millions d'habitants la population française. A partir de cette date et jusqu'en 1945, le recensement sera effectué tous les 5 ans (sauf en 1916 et 1941).

A partir de 1946 les recensements ont lieu à intervalles irréguliers ( 1954-1962-1968-1975 -1982-1990-1999)..

A partir de 2004 le recensement redevient régulier (tous les 5ans) avec une nouvelle organisation.

## Le recensement aujourd'hui :

Les communes sont classées en 2 catégories.

- \* celles de 10 000 habitants et plus : le recensement a lieu tous les ans sur un échantillon de 8% de la population (11 communes en Franche-Comté)
- \* Pour les communes de moins de 10 000 habitants. Elles sont réparties pour chaque département en 5 groupes équilibrés ; Chaque groupe recense sa population à tour de rôle sur 5 années (en Franche -Comté 355 communes recensées en 2015).

Pouligney-Lusans fait partie du groupe recensé en 2015.

## Le recensement de 2015 :

Il aura lieu du 15 janvier au 14 février 2015. Un agent recenseur a été choisi (conseil municipal du 4 décembre ). Il s'agit de Mme MUSCILLO Karine.

## Le déroulement de l'opération :

L'agent recenseur se rend chez les habitants et leur remet une notice explicative sur le recensement au cours d'un court entretien.

Deux possibilités s'offrent à vous : vous pouvez répondre aux questionnaires par internet ou par les questionnaires papier.

\* **vous répondez par internet** = l'agent recenseur vous informe de la marche à suivre. Il n'aura pas à repasser à votre domicile.

\* **vous répondez au moyen des formulaires papier**. L'agent recenseur vous remet les documents suivants : Une feuille de logement  
Des bulletins individuels(1 bulletin par personne)  
L'agent conviendra d'un rendez-vous d'un second passage à votre domicile pour récupérer les documents.

## INFORMATIONS DIVERSES

### Passeport

Pour obtenir un passeport biométrique, il faut se rendre dans une mairie équipée d'une station biométrique avec les pièces justificatives nécessaires. Les documents dépendent de la situation : majeur ou mineur, première demande ou renouvellement, possession (ou non) d'une carte d'identité sécurisée.

Votre présence est exigée lors du dépôt de la demande et du retrait du passeport.

Les mairies équipées, proches de notre commune, sont : Baume Les Dames, Marchaux ou Besançon

**Attention** : le service peut exiger que le dépôt du dossier se fasse uniquement sur rendez-vous.

Pour connaître les pièces à fournir, nous vous invitons à consulter le site :

<http://vosdroits.service-public.fr/particuliers> -

Rubrique : papier - citoyenneté

### A Retenir

Les élections départementales auront lieu les 22 et 29 mars 2015.

Les élections départementales remplacent les élections cantonales et les conseils départementaux succèdent aux conseils généraux.

Que faut il connaître de la loi du 17 mai 2013

Le canton dans sa forme actuelle n'existe plus, il est remplacé par un redécoupage territorial regroupant plusieurs cantons ou communautés de communes. Le département du Doubs comptera 19 territoires. Chaque territoire ou canton sera représenté par un binôme composé d'un homme et d'une femme. Ces élections se feront sous la forme d'un scrutin binomiale majoritaire à 2 tours. Pour être élu au premier tour il faut obtenir la majorité absolue et un nombre de suffrage égal à au moins 25% des électeurs inscrits.

Au 2ème tour pourront se présenter les 2 binômes arrivés en tête et ceux qui ont obtenu un résultat égal au moins à 12.5% des inscrits. Les conseillers départementaux seront élus pour 6 ans avec un renouvellement intégral (et non par moitié comme aujourd'hui).

### Amicale des donneurs de sang de Roulans

Le don du sang reste un acte généreux et bénévole qui permet de sauver des vies.

Pour donner son sang il faut être âgé de 18 à 70 ans , être en bonne santé, ne pas venir à jeun, venir avec une pièce d'identité.

Cette démarche prendra 45 minutes mais seulement 10 minutes pour le prélèvement .

Une équipe constituée de volontaires, médecins et infirmières de l'EFS vous attend et une collation sera servie après le don.

#### A l'espace culturel de Roulans

De 16h00 à 19h30, les lundis :  
23 février / 4 mai / 27 juillet  
28 septembre / 30 novembre

#### A la salle polyvalente de Marchaux

De 17h00 à 20h00, les lundis :  
mars / mai / juillet  
septembre / décembre



# LES HORAIRES DE DÉCHETTERIES

	Toutes périodes	Période HIVER	Période ÉTÉ
	Matin 9h00 / 12h00	Après-midi 13h00 / 16h00	Après-midi 13h00 / 18h00
Lundi	Roulans	Roulans	Roulans
Mardi	Marchaux	Marchaux	Marchaux
Mercredi	Roulans	Roulans	Roulans
Jeudi	Marchaux	Marchaux	Marchaux
Vendredi	Roulans	Roulans	Roulans
Samedi	Roulans & Marchaux	Roulans & Marchaux	Roulans & Marchaux

Le changement d'horaire (hiver-été) s'effectue en même temps que le changement d'heure.

Toutes les déchetteries sont fermées au public les jours fériés officiels.

Les horaires de fermeture indiqués sont les horaires théoriques de fermeture du site ; l'accès aux bennes sera **fermé 10 min avant** afin de permettre aux derniers usagers de déposer leurs déchets et de quitter le site pour 18h ou 16 h en fonction de la période (été ou hiver).

## Le contrôle d'accès aux déchetteries

Vous devez être munis d'un badge pour accéder aux déchetteries. Les formulaires de demande de badge peuvent être demandés en mairie si ce n'est pas encore fait.

## Collecteur de vêtements

Pouligney : près de l'atelier communal

Lusans : route des Grandes Vignes

Les vêtements doivent être impérativement déposés dans des sacs fermés.

## Collecteur à verre

Pouligney : Rue d'Archamp en face de la rue du stade, rue de la Pérousotte et rue du Verjoulot.

Lusans : Route des Grandes Vignes

Si les collecteurs sont pleins, vous pouvez le signaler au secrétariat de mairie.

Petit rappel : les cartons ou autres contenants ne doivent pas être laissés sur place.

## LES NUMÉROS UTILES

**MAIRIE (secrétariat) ..... 03.81.55.59.29**

**Télécopie ..... 03.81.55.59.88**

**Ouvert au public le Lundi 13h30 / 17h30**

**Mercredi 10h / 12h & 16h / 18h**

**Vendredi 8h30 / 12h00**

PERISCOLAIRE.....	06.72.21.29.12
BIBLIOTHEQUE .....	03.81.55.59.83
ECOLE PRIMAIRE.....	03.81.55.57.22
TRESORERIE MORRE—ROULANS .....	03.81.83.54.44
GENDARMERIE NATIONALE.....	03.81.55.51.80
SAUR - gestion clientèle .....	03.70.48.80.00
SAUR—pour toute urgence en dehors des heures de bureau .....	03.70.48.80.09
ERDF dépannage électricité .....	09.72 67.50.25
CCVA (Communauté de commune de Vaite-Aigremont).....	03.81.63.29.01
Assistante Sociale - Centre Médico-social de Novillars .....	03.81.55.61.25
EST REPUBLICAIN - correspondant CUENOT Jean-Bernard .....	03.81.55.59.90
SERVICE PUBLIC .....	3939 ou service-public.fr

**SAMU..... 15**

**POMPIERS ..... 18**

**POLICE ..... 17**

### **Horaires Bureau de poste à :**

**Roulans :** 03.81.55.50.99

L'après-midi du lundi au vendredi

13h45 / 17h30

Le samedi matin

9h00 / 12h00

**Agence postale communale Marchaux :** 03.81.57.96.30

Le matin du mardi au vendredi

8h00 / 11h00

Le samedi matin

9h00 / 12h00



